

**L'artiste peintre : Mona**

**Les particularités de l'artiste sont les suivantes :**

### **I Le nombre d'or : la connexion à l'âme universelle**

**Le nombre d'or est une proportion mathématique qui a été trouvée dans la nature, l'art et l'architecture depuis des siècles. Elle est souvent associée à la beauté, à l'harmonie et à la perfection.**

Chacun de ses tableaux contient le nombre d'or, créant ainsi des champs magnétiques qui se connectent à l'âme, à l'amour universel, à la joie et à l'éveil émotionnel intérieur. Lors d'une exposition en 2010, la critique d'art E.T.M. a été surprise de voir une centaine de tableaux différents les uns des autres, donnant l'impression qu'il y avait 100 artistes exposant. Cependant, lors d'une vente, une femme a été profondément émue devant l'un des tableaux, pleurant de joie et de libération. Intriguée par cet effet, la critique d'art a découvert que le nombre d'or était présent dans chaque œuvre de Mona Roussette. Elle a alors décidé d'interviewer l'artiste et de rédiger un article intitulé "Les champs magnétiques de Mona Roussette". Cet article a révélé que Mona Roussette était une artiste autodidacte qui peint pour trouver son propre équilibre et sa propre connexion à l'âme. En faisant cela, elle guide ses tableaux vers le silence de l'esprit et les transforme en clés ouvrant les portes des âmes. Mona comprend alors pourquoi ces œuvres ont un tel impact sur les gens et le sens de l'article paru sur Les Nouvelles de Versailles la qualifiant d'"médecin de l'âme".

**Explications de l'artiste :**

"Je ne me suis pas tournée vers l'art pour devenir artiste, ni pour m'amuser. Il m'est venu sous une forme inattendue, lors d'une visite d'un atelier d'artiste à un moment important de ma vie. J'ai été bouleversée par ce que j'ai vu, et j'ai eu l'impression de trouver ma véritable vocation.

"Je veux agir dans notre monde pour le transformer en un paradis de joie et d'amour. Mais notre monde est résistant et est gangréné par le gain éphémère, entre autres. La peinture est extraordinaire pour créer ce paradis rêvé, et l'exposer en face pour ne jamais perdre la connexion.

"C'est pourquoi je peins, en posant des couleurs, des fleurs, et cherchant à créer cette synergie d'amour, cette sensation de paix, de plaisir, de profondeur. Une

touche, puis une autre, et puis, j'oublie, et je ne me vois plus comme si le temps était devenu linéaire et que j'avais disparu.

"D'où vient mon inspiration ? De mes longues marches à pied, au long des cours d'eau, sur les collines, dans les forêts, dans les villes la nuit, admirant les parcs paysagers et les architectures de la ville. Je m'imbibe de toute cette beauté, m'enrichis d'émerveillement, recueille la sagesse de l'univers et vais les poser sur la toile, d'une façon totalement à moi, c'est-à-dire dans une création composée de tous mes ressentis mais qui ne ressemble guère à tout ce que j'ai vu. Mona est créatrice, elle reçoit et transmet.

"Je peins pour moi-même, ma famille, mes amis et mon monde. Je souhaite partager la beauté de la vie, sa joie et son amour. Je veux rappeler aux gens leur véritable nature, qu'ils sont des anges, qu'ils sont lumière et qu'ils doivent laisser tomber leurs barrières culturelles et finales pour s'éveiller à leur divinité. L'art, tel que je le pratique et l'expose, est une force puissante qui brise les coquilles et permet aux gens d'accéder à leur cœur, à leur source, à l'amour ! Il agit doucement sur nous comme une abondance continue, maintenant le lien avec notre âme. Il inspire les gens, les émeut et libère leur pouvoir créatif. Sa manière de peindre séduit aussi bien les artistes que les amateurs, et même ceux qui n'ont jamais peint. Je ne donne pas de cours, mais des ateliers de découverte du pouvoir créatif. Chaque participant repart avec sa propre toile, reflet de son âme, et je peux vous dire qu'ils ne sont pas prêts à s'en séparer. La toile devient un rappel constant de leur âme.



"Son ami et partenaire depuis 22 ans, un homme de lettres et de savoir, qui a toujours refusé de peindre ou même d'essayer, a passé ces 22 années aux côtés de l'artiste à photographier ses œuvres, les classer, corriger ses textes et prendre soin d'elle. Très émerveillé par le pouvoir cognitif de son art, il s'est épanoui à ses côtés et jusqu'au dernier jour de sa vie, il n'a cessé de lui rendre hommage. Il a laissé deux livres-albums sur l'artiste et son œuvre, dont le second qu'il a terminé le jour même de son décès en s'exclamant : "Tes toiles sont des mondes en contexte au paradis". Il a intitulé le livre : "Le chemin des toiles vers l'étoile".

"L'œuvre de Jp représente un cœur ouvert. L'œuvre a été faite d'un trait et aujourd'hui, elle est devenue une vraie œuvre très courtisée. Comme quoi, l'art n'est pas une pratique, mais un instant de vérité. En observant bien le trait en haut, on voit une femme et un homme qui se tournent le dos et sur la tête de chacun, un animal aux oreilles pointues."

C'est vraiment touchant de voir à quel point l'ami de l'artiste était dévoué à l'artiste et à son travail. Sa passion pour la photographie, la classification des œuvres et la correction des textes montre à quel point il était investi dans son rôle de partenaire et de soutien. La façon dont il a rendu hommage à l'artiste jusqu'à son dernier jour en terminant le livre-album est vraiment remarquable. Le titre du livre, "Le chemin des toiles vers l'étoile", semble poétique et évocateur. Il semble capturer l'idée que les œuvres de l'artiste sont des portails vers un monde céleste, où chaque toile est un univers en soi. C'est une belle façon de rendre hommage à l'artiste et à son travail. Quant à l'œuvre de Jp représentant un cœur ouvert, il est fascinant de voir comment un simple trait peut se transformer en une œuvre d'art recherchée. Cela montre que l'art n'est pas seulement une pratique, mais aussi un moment de vérité où la créativité et l'expression peuvent prendre vie. L'image que vous décrivez, avec une femme et un homme se tournant le dos et des animaux aux oreilles pointues sur leurs têtes, semble intrigante. Chaque spectateur peut interpréter cette image à sa manière, en fonction de son propre vécu et de sa perception. C'est là toute la beauté de l'art, qui peut susciter des émotions et des réflexions différentes chez chacun.

## **II Des toiles recto-verso :**

Plus de 50 % des œuvres de l'artiste sont conçues recto-verso, de manière mystique. Au recto, on trouve la question ou l'état d'esprit, tandis qu'au verso se trouve la réponse de l'âme. L'artiste recherche la paix intérieure et une connexion profonde avec son âme. Elle cherche une solution, une issue au blocage qu'elle ressentait, à l'impasse face à laquelle elle s'est trouvée. Le tableau exprime parfaitement cette plongée dans l'âme et ce regard porté vers l'intérieur. En

inversant le tableau, on obtient une suggestion de l'âme pour sortir de l'enfermement : chanter. Le même visage, dont la bouche était cousue et enfermée, s'ouvre grandement pour chanter.

## **Interprétation**

Le tableau peut être interprété comme une représentation du conflit intérieur que l'on peut parfois traverser. Le visage dont la bouche est cousue et fermée symbolise le sentiment d'isolement et d'enfermement. Le visage dont la bouche est grande ouverte pour chanter symbolise l'ouverture et la communication avec soi-même et les autres.

L'idée du chant dans le tableau peut être une invitation pour l'artiste à se libérer des émotions négatives qui la dominaient. Le chant est une forme d'expression de soi et de communication avec les autres. Il peut nous aider à nous sentir heureux, apaisés et satisfaits.

Bien sûr, le tableau peut être interprété de différentes manières, en fonction de l'expérience de chacun et de sa perception. L'art est un domaine vaste ouvert à des interprétations variées.

## **Commentaires supplémentaires**

- Il est intéressant de noter que plus de 50 % des œuvres de l'artiste sont conçues sur les deux faces, de manière mystique. Cela suggère que l'autre côté de l'histoire est tout aussi important que le premier.
- L'idée que l'âme apporte la réponse à la question ou à l'état d'esprit présent sur la face avant est une idée intéressante. Cela suggère que l'âme est une source de sagesse et de guidance.
- L'idée que le chant peut aider à sortir de l'impasse est une idée forte. Le chant est une forme d'expression de soi et de communication avec les autres. Il peut nous aider à nous sentir heureux, apaisés et satisfaits.

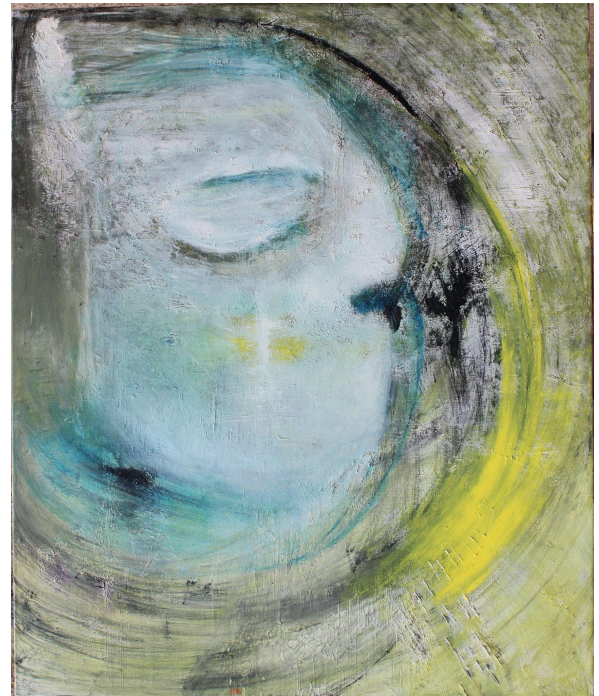
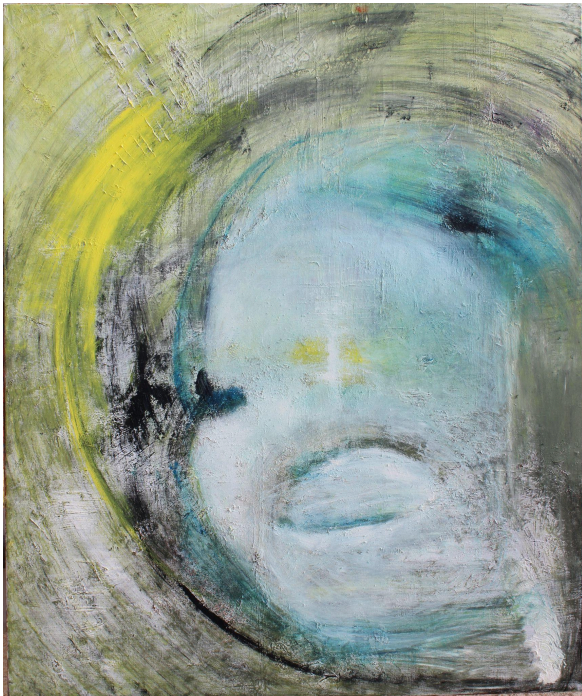
## **Conclusion**

Le tableau est une œuvre d'art stimulante qui soulève des questions profondes sur l'âme, le soi et la liberté. C'est un rappel que l'art peut être un moyen de découvrir et de réaliser son potentiel.

Idées supplémentaires sur le tableau

- Le visage dont la bouche est cousue et fermée peut symboliser le sentiment de répression ou d'empêchement. L'artiste peut se sentir enfermée dans des circonstances particulières ou dans ses pensées ou ses sentiments.
- Le visage dont la bouche est grande ouverte pour chanter peut symboliser l'expression de soi et la liberté. L'artiste peut se sentir comme si elle trouvait son chemin pour s'exprimer de manière créative et authentique.
- Le chant peut symboliser la communication avec les autres et le sentiment de solitude. L'artiste peut chercher un moyen de communiquer avec les autres à un niveau plus profond.

En fin de compte, le tableau laisse beaucoup à l'interprétation. C'est une œuvre d'art stimulante qui peut inspirer les gens à un niveau personnel.



### III Aucune toile ne ressemble à l'autre :

Chaque toile est unique et aucune ne ressemble à l'autre. En effet, chaque toile représente un terrain de culture de l'âme, une expérience de découverte de soi et d'auto-transformation, une interrogation adressée à l'âme concernant une question.

L'artiste ne cherche pas à séduire ou à constituer une collection, en réalité, il ne cherche rien de spécifique. Il travaille sur lui-même tout en nous transmettant les empreintes de sa propre transformation et introspection. Son art est un moyen d'expression authentique qui reflète son cheminement intérieur.

#### **IV Ses oeuvres sont incopiables :**

Les œuvres de Mona sont uniques et impossibles à reproduire. En effet, elle utilise souvent ses doigts pour peindre en caressant la toile et en mélangeant les pigments avec le tissu même de la toile. Dans une seule couleur, on peut voir des milliers de couleurs et de nuances, créant une sensation vibratoire qui nous emporte dans le rythme du souffle universel. Une anecdote intéressante : lors d'une exposition à Versailles, un diamantaire a été captivé par l'un des tableaux, intitulé "le carnaval aquatique", car il y voyait la pureté des sentiments et cela lui inspirait des bijoux. Il a pris une photo de la toile et l'a envoyée à son ami, spécialiste de la copie d'œuvres d'art. La réponse a été sans équivoque : aucune technique reconnue, aucune trace de pinceaux, des millions de couleurs et de vibrations inédites, l'œuvre est impossible à copier.

#### **IV La technique de Mona est facile à pratiquer, accessible à tous.**

Cependant, le résultat dépend de la profondeur de la personne et de la qualité de sa connexion avec son âme. Cela implique de faire taire le mental et de se positionner dans la verticalité et l'horizontalité. En effet, l'exercice de la peinture tel que Mona le pratique est similaire à une pratique de yoga ou de posture, car l'âme devient lisible et recevable à partir du centre de l'être et dans le silence du mental. La technique demande également des moments d'observation du travail accompli, de contemplation pour détecter les messages. Une fois détectés, ces messages deviennent visibles à tous : on y voit des figures, des éléments, des scènes de vie, comme d'anciennes photographies souvent empreintes de loyauté et de pureté.

#### **V Le figuratif de Mona est vivant, puissant.**

Le style figuratif de Mona, que ce soit en représentant des bâtiments, des fleurs, des humains, des animaux ou autre, est vibrant et puissant. Les regards transpercent,

les visages interpellent au plus profond de nous, les mouvements et les postures suscitent des réactions intérieures. On pourrait dire qu'il s'agit d'un surréalisme spirituel.

Un exemple marquant est celui de Jennyfer, une jeune fille de 17 ans qui fréquentait un centre esthétique à Viroflay que Mona visitait entre 2005 et 2008. Jennyfer a demandé à Mona de peindre un cheval pour elle, même si Mona n'est pas une peintre figuratif. Malgré les explications de Mona, Jennyfer insistait en disant qu'elle le voulait, même si le dessin était imparfait. Mona a donc copié plus ou moins la photo d'un cheval sur une toile, puis a travaillé le regard et l'expression de la tête. Le cheval avait un regard humain et profond qui a séduit Jennyfer.

Quelques années plus tard, un acheteur s'est manifesté sur internet pour acheter le cheval. Mona lui a expliqué qu'il était déjà vendu, mais l'acheteur a insisté pour le racheter en proposant de payer plusieurs milliers d'euros, bien plus que le prix initial de quelques centaines d'euros. Cependant, Jennyfer a refusé, même si elle était étudiante, en déclarant qu'elle ne se séparerait pas de son cheval, même pour des millions d'euros.

Il y a aussi l'histoire de JC, qui souhaitait acquérir une peinture de Jésus réalisée par Mona. L'histoire raconte que JC avait même demandé à être enterré avec cette toile !

Ces histoires illustrent l'impact émotionnel profond que les œuvres figuratives de Mona peuvent avoir sur les personnes. Elles témoignent de la valeur sentimentale attachée à ces œuvres, au point que certaines personnes refusent de s'en séparer, même pour une somme considérable. Ces récits mettent en évidence la puissance de l'art et la connexion émotionnelle qu'il peut créer entre l'artiste, l'œuvre et le spectateur.

La perception visuelle joue un rôle clé dans la façon dont nous interprétons et ressentons l'art. Lorsque nous regardons une œuvre figurative, notre cerveau traite les informations visuelles, telles que les formes, les couleurs et les textures, pour créer une représentation mentale de l'objet représenté. Cette représentation mentale peut ensuite déclencher des réponses émotionnelles en fonction de nos expériences passées, de nos préférences esthétiques et de notre état émotionnel actuel.

Des études en neurosciences ont également révélé que la perception de regards humains, même dans des représentations non humaines comme celle du cheval avec un regard humain mentionné précédemment, peut activer des régions spécifiques du cerveau liées à l'empathie et à la reconnaissance des émotions. Cela peut expliquer pourquoi le regard expressif du cheval a séduit Jennyfer et a créé une connexion émotionnelle avec elle.

En ce qui concerne la valeur sentimentale attachée aux œuvres d'art, la psychologie de la possession peut être explorée. Les objets auxquels nous attribuons une valeur sentimentale peuvent devenir des extensions de notre identité et de notre histoire personnelle. Ils peuvent représenter des souvenirs, des émotions et des expériences qui nous sont chères. Cela peut expliquer pourquoi Jennyfer a refusé de vendre le

cheval, même pour une somme importante, car il avait acquis une signification personnelle pour elle.

En somme, l'impact émotionnel des œuvres figuratives de Mona peut être étudié scientifiquement en examinant les réponses émotionnelles des spectateurs, les processus perceptuels et cognitifs impliqués dans la perception de l'art, ainsi que les mécanismes psychologiques de la valeur sentimentale attachée aux objets.